



# RAPPORT D'ACTIVITÉS

## 2019



OFFICE DE TOURISME DE L'ALSACE BOSSUE

90 rue Principale

67430 LORENTZEN

Tél : 03 88 00 40 39

Mail : [tourisme@alsace-bossue.net](mailto:tourisme@alsace-bossue.net)

[www.tourisme.alsace-bossue.net](http://www.tourisme.alsace-bossue.net)

# SOMMAIRE

Préambule

- A. Fonctionnement général de l'association
  - 1. Le conseil d'administration
  - 2. La comptabilité
  - 3. Les salariés permanents
  - 4. Le personnel saisonnier
  
- B. Bilan touristique
  - 1. Contexte international
  - 2. Contexte national
  - 3. En Alsace
  - 4. Bilan touristique en Alsace Bossue
    - a. L'accueil, cœur de métier de l'Office de Tourisme
      - Le système d'information touristique ALSACE
      - L'exposition « Secrets de Paysages »
      - Balades en barques sur la Sarre
      - Locations de vitrines
      - Locations de vélos
    - b. Promouvoir
      - Les éditions
      - Le site internet
      - Newsletter
      - Application mobile
      - Outil statistique LEI
      - Offre famille
      - Réseaux sociaux
      - Opérations de promotion
    - c. Commercialiser
      - Groupes
      - Boutique
    - d. Animation/Coordination des acteurs
      - Sorties estivales
      - Actions thématiques
    - e. Relations partenaires
      - Newsletter pro
      - Guide du partenaire
      - Tournée de diffusion
      - Animation du réseau des correspondants tourisme
      - Animation numérique de territoire
  
- C. Bilan financier

## Préambule

L'Office de Tourisme de l'Alsace Bossue est une structure associative créée en mai 2001. Il assure les missions suivantes :

- L'accueil et l'information touristique sur le territoire de l'Alsace Bossue
- La promotion touristique du territoire en cohérence avec l'action de Alsace Destination Tourisme (ADT), de l'Agence Régionale du Tourisme (ARTGE)
- La coordination des acteurs locaux
- La commercialisation de services touristiques

Il assure l'accueil des visiteurs dans le bureau d'information touristique situé dans la Grange aux Paysages à LORENTZEN.

## **A. Fonctionnement général de l'association**

### 1. Le Conseil d'Administration

L'Office de Tourisme est administré par un conseil d'administration composé de 23 personnes au maximum (de 15 à 18 socio-professionnels et 5 élus).

Les différents acteurs de l'activité touristique sont représentés : campings, meublés, restaurants, commerçants et artisans, associations.

L'équipe de l'OT est en charge de la mise en œuvre des décisions prises par le conseil d'administration.

Dany Heckel en est le président depuis 2018.

### 2. La comptabilité

La gestion comptable de l'association est assurée par le cabinet comptable FIBA SAS. Il gère en outre les aspects fiscaux et l'édition des paies.

### 3. Les salariés permanents

L'effectif du personnel permanent est actuellement de 2 personnes et compte un salarié mis à disposition par la communauté de communes d'Alsace Bossue à 0.7 ETP. L'accueil et les missions diverses sont gérées par un responsable accueil à temps plein, une conseillère en séjour et un agent d'accueil qui est également chargée de gérer les réservations et la logistique du Moulin, l'hébergement collectif de la Grange aux Paysages, lors de l'accueil de classes ou de groupes. Les 3 personnes en charge de l'accueil (physique, numérique, téléphonique) consacrent, en outre, d'une partie de leur temps de travail pour mener à bien les missions spécifiques qui leur sont confiées.

### 4. Le personnel saisonnier

Pour renforcer l'équipe durant l'été, Mylène ZIMMERMANN a occupé le poste de saisonnier de juin à fin août 2019.

## **B. Bilan touristique 2019**

### **1. Le contexte international**

Selon le baromètre OMT du tourisme mondial, le total des arrivées de touristes internationaux s'est élevé à 1,5 milliard en 2019 (+ 4%), dixième année consécutive de hausse. Cette croissance confirme le rôle moteur du tourisme et sa résilience en tant que secteur économique. Elle exige, par ailleurs, d'en assurer une gestion responsable pour exploiter au mieux les possibilités que le tourisme peut offrir aux populations, partout dans le monde. Alors que l'économie mondiale s'essouffait, les dépenses touristiques ont continué d'augmenter, en particulier dans le haut du tableau mondial des dépenses. La France (+11 %) affiche la plus forte hausse des dépenses de tourisme international parmi les 10 premiers marchés émetteurs au monde. Ce sont les États-Unis d'Amérique (+6 %) qui arrivent en tête en chiffres absolus, grâce à un dollar fort.

### **2. Le contexte national**

Selon les données émises par Météo France, l'été 2019 a été le 3<sup>ème</sup> été le plus chaud depuis 1959. Ces températures ont été favorables à la moitié Nord et aux stations de montages en altitude, où les touristes recherchaient des températures plus clémentes.

### **3. En Alsace**

Selon un bilan provisoire, l'Alsace a enregistré 12,2 millions de nuitées en 2019 (+6%). Elle est la première destination dans le Grand-Est. Parmi ces 12,2 millions de nuitées, 7,2 millions sont de touristes français.

Les nuitées issues des hébergements AirBnb et HomeAway sont moteurs de croissances, puisqu'ils enregistrent +23% d'augmentation par rapport à 2018, mais il est à noter une augmentation dans chaque type d'hébergement, comme par exemple les campings qui enregistrent +4% ou les hébergements collectifs avec +6%.

L'Allemagne reste le premier marché étranger, suivi de la Belgique et des Pays-Bas. Depuis 2010, les marchés lointains (hors Europe) ne cessent d'augmenter. En 2019 l'on a enregistré une hausse de 13% avec les Américains et les Chinois en tête.

Les lieux touristiques ont enregistré 7,5 millions d'entrées (+2%) en 2019.

Sources : AAA, Observatoire Régional du Tourisme/ Grand-Est, OMT

#### 4. Bilan de la saison 2019 en Alsace Bossue

### **ACCUEILLIR**

#### a. L'ACCUEIL, cœur de métier de l'Office de Tourisme

L'accueil au sein de l'Office de Tourisme s'entend sous toutes ses formes : accueil physique, accueil téléphonique et accueil numérique (via le site web ou les réseaux sociaux).

Le personnel d'accueil est qualifié : 3 langues parlées, parfaite connaissance du territoire.

Un hotspot WIFI gratuit est installé au point accueil de l'Office de Tourisme à LORENTZEN.

L'Office de Tourisme de l'Alsace Bossue est ouvert 231 jours/an et 6j/7j en juillet et en août.

**18 618 nuitées** enregistrées via les déclarations de la taxe de séjour (+27%), mais attention, ce chiffre ne tient pas compte des opérateurs numériques comme Air'b'nb, Abritel, Booking, etc. Opérateurs numériques compris, 12 479,66€ de taxe de séjour ont été déclarés.

Nombre de demandes d'informations traitées : 2113 (+18%)

- Dont 39 % en haute saison (juillet et août)
- Dont 32 % en avril, mai, juin et septembre

Les demandes sont majoritairement formulées au guichet (1452 visiteurs comptabilisés) et par téléphone. De plus en plus de personnes nous contactent via les réseaux sociaux. En 2019, 33 personnes nous ont contactés via les réseaux sociaux.

#### **90 % de demandes françaises,**

- 54,5 % sont bas-rhinoises (+2,5%)
- 23 % sont mosellanes,
- 1,4 % sont haut-rhinoises
- 1,1 % du Nord

#### **10 % de demandes d'étrangers, en légère hausse,**

- 69 % d'Allemands (baisse de 7%)
- 11% de Belges (+3%),
- 6,5 % de Néerlandais,
- 4,5 % de Britanniques
- 3,5 % de Suisses,
- Mais également des Israéliens, des Espagnols, des Italiens, des Polonais, des Brésiliens, Danois...

Type de demandes :

- les barques 19% (-1%),
- la Grange aux paysages 14% (-3%),
- la boutique 11 % (-1%),
- les sites à visiter 7% (-4%),
- offre cyclos (locations ou circuits) dans 7%, (+1,3%)
- Hébergement : 8,5% (+3,5%)
- les manifestations locales dans 7% (+2,4%),
- Restaurants : 8,5 % (+4%)
- la randonnée 2,5%,



## b. Le système d'information touristique ALSACE



Système  
d'information  
touristique  
Alsace

Véritable base de données des offices de tourisme alsaciens, le système d'information touristique constitue la colonne vertébrale de l'information touristique. Près de 1900 fiches éditées et gérées par l'Office de Tourisme, alimentent non seulement le site internet de l'Office de Tourisme mais également plus de 200 autres sites internet (mairies, communauté de communes, institutionnels, agendas,...). Les principaux sont :

- [www.tourisme-alsace.com](http://www.tourisme-alsace.com) ; [www.alsace-en-famille.com](http://www.alsace-en-famille.com) ;  
[www.alsaceavelo.fr](http://www.alsaceavelo.fr); [www.noel.tourisme-alsace.com](http://www.noel.tourisme-alsace.com);  
[www.massif-des-vosges.com](http://www.massif-des-vosges.com)

## c. L'exposition Secrets de paysages



L'exposition « Secrets de Paysages », installée dans la Grange aux paysages et qui constitue une introduction au territoire de l'Alsace Bossue, est accessible gratuitement aux horaires d'ouverture de l'Office de Tourisme. 459 visiteurs ont été comptabilisés en 2019, soit - 26%/2018.

## d. Balades en barques sur la Sarre

L'activité des balades en barque sur la Sarre est gérée par la Grange aux paysages.

612 visiteurs ont participé à 84 sorties. 230 réservations ont été prises par l'Office de Tourisme. Depuis 2018, le calendrier des sorties en barques a été sujet à quelques modifications afin d'optimiser le fonctionnement. Ainsi en 2019, le taux de remplissage des barques animées a atteint les 84%.

En plus des activités classiques, 15 sorties thématiques (chauve-souris, ornithologiques, contés, à l'aube, sensorielle) et 6 sorties écotouristiques ont été proposées en 2019.

## e. Locations de vitrines



Des vitrines sont proposées à la location aux prestataires touristiques du territoire afin de faire la promotion de leurs activités ou produits. 16 trimestres de location ont été enregistrés en 2019. Les recettes liées à ces locations sont de 616 € (-10 %).

#### f. Locations de vélos

La Communauté de Communes dispose d'un parc de location de vélos à LORENTZEN :

- 35 vélos classiques
- 7 vélos à assistance électrique

100 locations de vélo ont été enregistrées en 2019, soit une baisse de 30 % (régie de recettes de la Communauté de Communes de l'Alsace Bossue) et se décomposent de la manière suivante :

- 93 locations de vélos classiques (stable)
- 7 locations de vélos à assistance électrique (-75%)

## PROMOUVOIR

La promotion de l'Alsace Bossue est une des missions prioritaires de l'Office de Tourisme. Chaque année nous essayons d'optimiser au maximum le fonctionnement de l'Office de Tourisme afin de développer la communication et la promotion du territoire.

Développer notre présence sur les réseaux sociaux, accroître la fréquentation du site internet et la visibilité des partenaires sont autant d'actions menées par l'Office de Tourisme de l'Alsace Bossue.

#### a. Les éditions

À l'heure du numérique, l'édition de supports papier demeure indispensable, en amont de la préparation de son séjour mais aussi pendant le séjour.

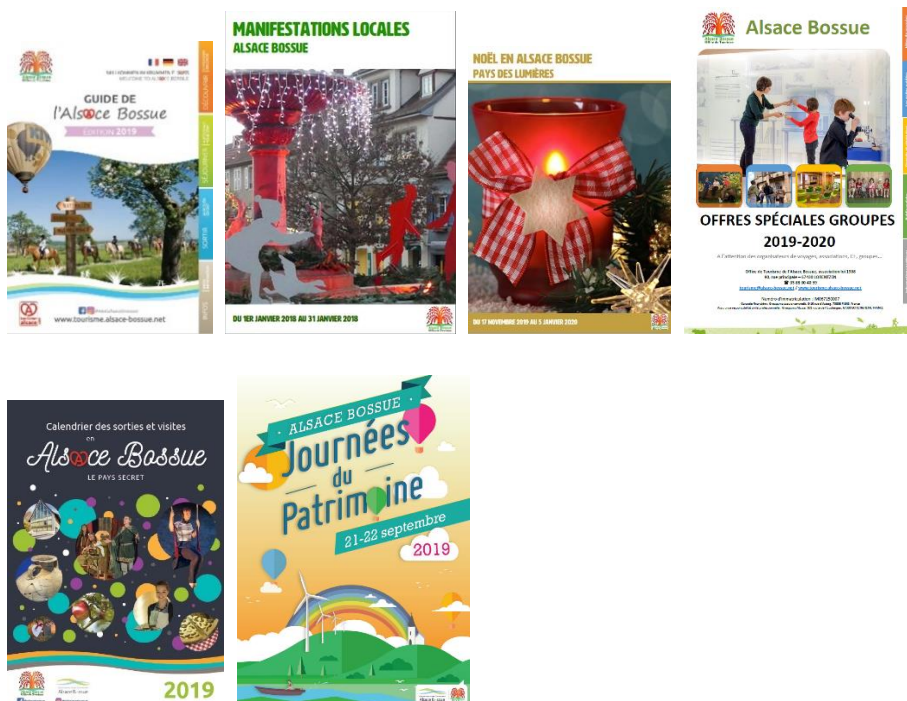
Deux objectifs :

- Relayer l'information du territoire
- Donner envie aux visiteurs de « consommer » en Alsace Bossue et d'y revenir

Les supports de communication sont édités afin de présenter aux visiteurs les différents atouts touristiques de l'Alsace Bossue. Un soin particulier est également apporté aux outils mis à la disposition des professionnels pour bien relayer l'information touristique. En effet, chaque commerce, chaque hébergeur est un « relais » de l'office de tourisme pour les visiteurs qui ne franchissent pas toujours les portes des bureaux d'information.

Les éditions 2019 :

- Un guide pratique trilingue présentant les activités, les loisirs, les restaurants, les hébergements édité à 7000 ex
- Le calendrier des manifestations locales mensuel, joint dans la newsletter et imprimé à la demande
- Le calendrier de Noël en Alsace Bossue 2 500 ex
- Le calendrier des visites et sorties édité à 4600 ex
- La brochure groupe imprimée en interne (à la demande)
- Le dépliant Journées du patrimoine (+ diffusion commerces et prestataires)



## b. Site internet

73 297 visites ont été comptabilisées en 2019, soit une hausse de 22% par rapport à 2018.

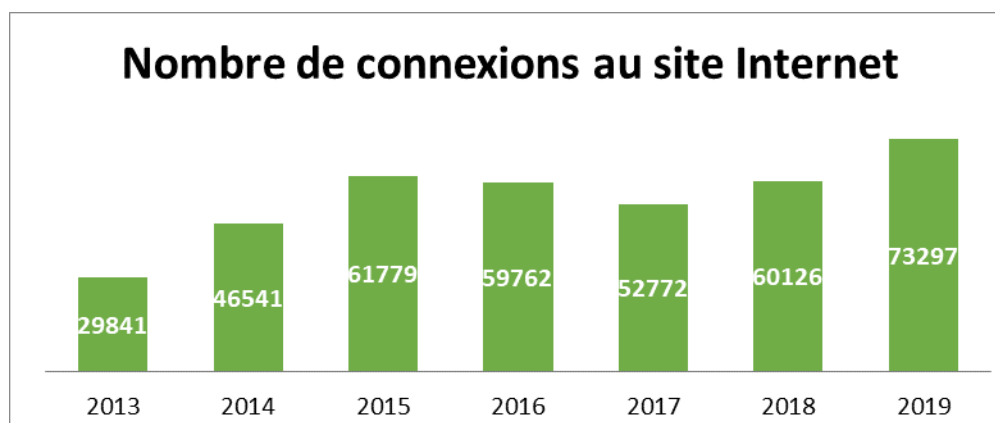
86 % des consultations sont des nouveaux visiteurs (stable à 2018). Le pic de fréquentation a été enregistré le 14 juillet 2019 avec 711 connexions au cours de la journée (la moyenne des connexions par jour étant de 200) !

80,5 % des internautes sont français. Les allemands constituent la première clientèle étrangère (7 %), puis, les Etats-Unis (6,55%), la Suisse et la Belgique (1 %). Dans une moindre mesure, les chinois, les luxembourgeois, les canadiens et les néerlandais.

Les rubriques Agenda et restauration sont les plus consultées, comme les années précédentes. Parmi les 10 pages les plus consultées sur le site, l'agenda arrive en tête avec 19,5 % des consultations totales du site.

7 % des pages consultées sont la page d'accueil ; 2 % la rubrique Restaurants traditionnels, 1,2 % des consultations portent sur la page du restaurant Le Relais Fleuri à Diemeringen (1936 consultations), 1% des pages consultées portent sur la page des gîtes et meublés de tourisme.

Avec l'essor des smartphones et tablettes, 52 % des connexions ont été effectuées via les appareils mobiles (+ 4% par rapport à 2018).





## Application mobile

L'application Alsace Bossue Tour mise en ligne en juillet 2011 comptait 12702 téléchargements au 31 décembre 2019.

457 téléchargements supplémentaires ont été opérés en 2019 (contre 447 en 2018).

## Outil statistique LEI

Il a été mis en place en 2016. Cet outil permet de quantifier les fiches LEI les plus consultées sur le site internet de l'Office de Tourisme [www.alsace-bossue.net](http://www.alsace-bossue.net), ainsi que sur les sites régionaux ([www.tourisme-alsace.com](http://www.tourisme-alsace.com) ; [www.alsace-en-famille.com](http://www.alsace-en-famille.com) ; [www.alsaceavelo.fr](http://www.alsaceavelo.fr) ...)

### **A l'échelle des 5 sites régionaux, la 1<sup>ère</sup> place reste :**

1. Les survols en montgolfière « Weyer ballon » : 1416 vues

Suivent les fiches LEI :

2. Cabane dans les arbres Keskastel : 1008 vues
3. Camping de l'Etang, Harskirchen : 667 vues

Plus largement, 508 fiches LEI remplies par l'Office de tourisme de l'Alsace Bossue ont été visionnées sur les 5 sites régionaux 24 426 fois, ont donné suite à 1094 clics vers les sites web de nos prestataires, ont donné lieu à 528 envoi de mails directs à nos prestataires.

La page du Moulin Roeser de Harskirchen fait également un beau score au niveau régional, puisque sa page est 6<sup>ème</sup> au top 10 des commerces sur les 5 sites, avec près de 600 vues, un peu derrière la chocolaterie Boeckel à Saverne qui ne compte qu'un peu moins de 200 vues de plus.

## Newsletters

12 newsletters ont été générées et envoyées en 2019 à 1222 personnes (829 inscrits (+2%) et 393 contacts). L'envoi mensuel permet de communiquer sur les événements, manifestations phares à venir et les nouveautés, offres touristiques.

## L'offre familles

- Offre familles :

- **L'offre géocaching se poursuit sur le territoire de l'Alsace Bossue. Le géocaching, est la chasse aux trésors du XXI<sup>ème</sup> siècle.** Boussoles et cartes laissent désormais place au GPS et au smartphone pour des chasses aux trésors interactives ! À la clé, un moment convivial et la découverte d'endroits insolites. Une manière ludique et moderne de découvrir le territoire. En 2019, 50 nouvelles caches ont vu le jour, et une dizaine a été désactivée. En tout, l'Alsace Bossue comptait 143 caches en décembre 2019. Ces dernières ont été loguées à plus de 3700 reprises, soit une hausse de près de 350%
- **Application « Sur la piste des trésors d'Alsace » : deux jeux disponibles,**
  - Chouette, secrets de paysage - 2015 (67 téléchargements en 2019)
  - Autour du château de Lorentzen – juillet 2016 (44 téléchargements en 2019)



## Réseaux sociaux

Les réseaux sociaux sont un support incontournable en matière de communication.  
Fin 2019, Facebook comptait plus de 2,5 milliards d'utilisateurs actifs.



Les objectifs de notre présence sur les réseaux sociaux :

- Accroître la notoriété et la visibilité de l'Alsace Bossue sur ces réseaux sociaux
- Construire une communauté engagée et susciter l'envie de consommer
- Etre à l'écoute des besoins des consommateurs
- Multiplier les points de contact avant, pendant et après le séjour
- Constituer une communauté d'ambassadeurs qui publient du contenu de qualité

4880 fans sur la page Alsace Bossue (+ 11 %)

1 377 fans sur la page Savoureuse Alsace Bossue (+11 %).



1061 abonnés Instagram (+63%). Y sont partagées des photos faites par l'équipe, mais également par des Instagramers locaux.

Fin 2019, les vidéos promotionnelles de l'Office de tourisme de l'Alsace Bossue ont été visionnées à plus de 16 000 reprises depuis leur mise en ligne.

## Opérations de promotion

- Salon Freizeit Messe à Sarrebruck le 16 février 2019, sur le stand de Terre d'Oh !
- Les Mets'diévaux dans le cadre de la route des châteaux forts, le 30 juin.
- L'accueil de 2 blogueuses : Céline du blog « Une fille en Alsace » et Lucie du blog « A la conquête de l'Est » pour 2 jours/1 nuit.
- Édition 5 cartes postales aux couleurs de l'Alsace Bossue.
- Stand et boutique lors du passage de la péniche Grand-Est à Harskirchen début août
- Obtention du Label Accueil vélo.
- Participation à la réalisation et à la diffusion de la nouvelle carte cyclotouristique de l'Alsace Bossue éditée par la Communauté de communes de l'Alsace Bossue.
- 1 interview radio (France Bleu Alsace), près de 30 articles de presse française, dont 1 page spéciale dans les DNA régionales, 1 article dans la presse allemande, 2 articles web et 2 reportages télé ont permis de parler de l'Alsace Bossue et de promouvoir le territoire.
- Réalisation de vidéos publicitaires diffusées dans les cinémas (Sarre-Union et Saverne) et sur les réseaux sociaux.

Un partenariat avec Radio Mélodie a permis la diffusion de 237 spots courts sur l'année. Un contrat avec Est-FM a également permis la diffusion de spots sur son antenne au courant de l'été.

Une campagne payante de 200 € sur Facebook a permis de mettre en lumière les journées nationales de l'archéologie, l'activité des barques à fond plat et les Journées du patrimoine.

Nous avons également publié des encarts dans le Telex, et bénéficié des espaces télévisuels dans les Super U de Diemeringen, Ingwiller et Rohrbach-les-Bitche pour mettre en avant le CIP La Villa et les barques à fond plat.

## COMMERCIALISER

L'activité commerciale de l'Office de Tourisme répond à 4 objectifs :

- Etre un facilitateur de séjour pour les touristes
- Etre un apporteur d'affaires pour les professionnels du tourisme local
- Disposer de recettes supplémentaires pour l'Office
- Augmenter la durée du séjour du visiteur

### Groupes

Après l'obtention de l'autorisation de commercialiser fin 2015, la brochure GROUPES a été mise à jour début 2019. Il a été opté pour une impression en interne, à la demande.

6 devis ont été effectués en 2019 et 5 ont donné suite à un contrat et donc à un accueil de groupe.

### Boutique



L'Office de tourisme a été labellisé « Boutique du Parc » en juillet 2018. Ce label, porté par le Parc Naturel Régional des Vosges du Nord garanti des produits issus du territoire et favorise ainsi les circuits courts et l'économie locale.

Il s'agit du premier et seul office de tourisme à détenir le label.

Le chiffre d'affaires de 2019 s'élève à 15 168 € (-21%)

**Le nombre de bons cadeaux vendus en 2019 est de 16** (15 bons cadeaux barque, 1 bon massage).

### Sorties estivales

L'édition d'un guide qui s'intitule les « Sorties estivales » regroupant des visites thématiques variées de mars à décembre permet de mettre en exergue l'offre spécifique de l'Alsace Bossue. Plusieurs types de sorties sont proposées : tourisme industriel, chasses au trésor et balades ludiques ; sorties et ateliers nature (champignons, nichoirs, mangeoires, écotouristiques), visites de sites,...

117 sorties ont été proposées en 2019, un chiffre légèrement plus élevé que 2018. Plus de 1000 participants ont participé à ces sorties ce qui est stable aux 3 années précédentes.

### Actions thématiques

L'Office de Tourisme s'inscrit dans différentes thématiques et assure une visibilité de l'offre touristique du territoire

- Fête de la gastronomie : manifestation nationale, coordonnée au niveau régional par l'ADT : intégration des sorties « Sauvage et gourmande » en barque à fond plat et « Sur le chemin des saveurs antiques » du CIP La Villa à Dehlingen, de la visite de la ferme hélicicole de Hirschland, de la soirée tarte flambée au Kirchberg.
- Journées du Patrimoine : programme de découverte de sites en lien avec la thématique nationale

## RELATIONS PARTENAIRES



### Newsletter pro

Une Newsletter à destination de nos partenaires (hébergeurs, restaurateurs, commerçants, associations, autres organismes de tourisme,...) est envoyée 3 à 4 fois par an. Cette newsletter a pour objectif d'informer sur les activités propres de l'Office de Tourisme et des actualités règlementaires.

### Guide du partenaire

Un guide du partenaire est diffusé sur le site internet de l'Office de Tourisme et envoyé une fois par an lors de l'appel à cotisation pour présenter les actions de l'Office de Tourisme, l'équipe salariée et leurs missions.

### Tournée de diffusion

Une distribution de documentation est assurée au printemps aux principaux hébergeurs, commerces, restaurants, et sites touristiques : elle a été menée sur deux jours en 2019, les 23 et 25 avril.

### Animation du réseau des correspondants tourisme

Chaque commune dispose d'un correspondant tourisme chargé de faire remonter à l'Office de Tourisme toute information utile concernant l'activité touristique. L'Office de Tourisme s'appuie ainsi sur ces correspondants pour qualifier l'offre et diffuser au plus près des habitants les informations (notamment via des lettres aux correspondants tourisme envoyées par e-mail).

### Animation Numérique de Territoire



- 1 accompagnement personnalisé (refonte de site Internet)

## C. Bilan financier

Compte de résultat au 31.12.2019

COMPTE DE RESULTAT	Exercice clos le	Exercice clos le		
	31/12/2019	31/12/2018	Variation	%
	<b>TOTAL</b>	<b>TOTAL</b>		
Vente de marchandises	15 168	19 182	- 4 014	-20,92
Production vendue services	4 159	2 445	1 714	70,10
<b>Chiffre d'affaire net</b>	<b>19 326</b>	<b>21 627</b>	<b>- 2 031</b>	<b>-10,63</b>
Production stockée				
Production immobilisée				
Subvention d'exploitation reçue	70 174	64 561	5 613	8,69
Autres produits	4 894	4 410	484	10,98
<b>Total des produits d'exploitation hors TVA</b>	<b>94 394</b>	<b>90 597</b>	<b>3 797</b>	<b>4,19</b>
Achats de marchandises (y compris droits de douane)	13 991	16 047	-2 056	-12,80
Variation de stock (marchandises)	-19	1 829	-1 848	-101,03
Achat de matières premières et autres appro.				
Autres achats et charges externes	27 367	23 634	3 733	15,80
Impôts, taxes et versements assimilés	450	807	-357	- 44,23
Rémunérations du personnel	48 686	39 353	9 333	23,72
Charges sociales	10 422	12 387	-1 965	-15,85
Dotations aux amortissements	1 008	1 008		
Autres charges	6	39	-33	-84,61
<b>Total des charges d'exploitation</b>	<b>101 911</b>	<b>95 103</b>	<b>6 808</b>	<b>7,16</b>
Produits financiers	191	104	87	83,65
Produits exceptionnels				
Charges financières				
<b>Résultats avant participation et IS</b>	<b>- 7 517</b>	<b>- 4 405</b>	<b>- 3 012</b>	<b>-66,85</b>
Impôts sur les bénéfices				
Total des produits	94 585	90 701	3 884	4,28
Total des charges	101 911	95 103	6 808	7,16
<b>Résultat net</b>	<b>Déficit 7 326</b>	<b>Déficit 4 402</b>		



## Tableau actif/passif

<b>ACTIF</b>	Exercice clos le 31/12/2019 (12 mois)				Exercice précédent 31/12/2018 (12 mois)	
	Brut	Amort. & Prov	Net	%	Net	%
Fonds commercial						
Autres immobilisations incorporelles						
Immobilisations corporelles	5 040	2 523	2 517	6,83	3 525	7,83
218300 MAT.BUREAU & INFORMAT	5 040		5 040	13,67	5 040	11,20
281830 AMORT.MAT.BUREAU & IN		2 523	-2 523	-6,84	-1 515	-3,36
Immobilisations financières						
<b>ACTIF IMMOBILISÉ</b>	<b>5 040</b>	<b>2 523</b>	<b>2 517</b>	6,83	<b>3 525</b>	7,83
Matières premières, approv., en cours de production						
Marchandises	4 709		4 709	12,78	4 690	10,42
370000 STOCKS DE MARCHANDIS	4 709		4 709	12,78	4 690	10,42
Avances et acomptes versés sur commandes						
Clients et comptes rattachés	534		534	1,45	534	1,19
411000 CLIENTS	534		534	1,45	534	1,19
Autres créances	44		44	0,12		
409800 FOURNIS.RRR A OBTENI	44		44	0,12		
Valeurs mobilières de placement						
Banques, C.C.P., et autres disponibilités	27 409		27 409	74,37	35 713	79,35
512000 BANQUES CREDIT MUTUEL	1 619		1 619	4,39	1 703	3,78
512100 BANQUES LIVRET BLEU	25 790		25 790	69,98	34 010	75,56
Caisse	252		252	0,68	253	0,56
530000 CAISSE	252		252	0,68	253	0,56
Charges constatées d'avance	1 391		1 391	3,77	293	0,65
496000 CHARGES CONSTAT.D'AV	1 391		1 391	3,77	293	0,65
<b>ACTIF CIRCULANT</b>	<b>34 338</b>		<b>34 338</b>	93,17	<b>41 483</b>	92,17
<b>TOTAL GÉNÉRAL ACTIF</b>	<b>39 378</b>	<b>2 523</b>	<b>36 856</b>	100,00	<b>45 008</b>	100,00

<b>PASSIF</b>	Exercice clos le 31/12/2019 (12 mois)		Exercice précédent 31/12/2018 (12 mois)	
---------------	---	--	---	--

Capital social ou individuel ( dont versé : )				
Ecart de réévaluation				
Réserve légale				
Réserves réglementées				
Autres réserves				
Report à nouveau	40 118	108,85	44 520	98,92
119000 REPORT A NOUVEAU CREDITEUR	40 118	108,85	44 520	98,92
<b>Résultat de l'exercice</b>	<b>-7 326</b>	<b>-19,87</b>	<b>-4 402</b>	<b>-9,77</b>
Provisions réglementées				
<b>CAPITAUX PROPRES</b>	<b>32 792</b>	<b>88,97</b>	<b>40 118</b>	<b>89,14</b>
Provisions pour risques et charges				
Emprunts et dettes assimilées				
Avances et acomptes reçus sur commande en cours				
Fournisseurs et comptes rattachés	1 259	3,42	2 878	6,39
408100 FOURNIS.FACT.NON PAR	1 259	3,42	2 878	6,39
Autres dettes	2 805	7,61	2 012	4,47
431000 SECURITE SOCIALE	2 125	5,77	1 290	2,87
437200 CAISSE RETRAITE SALA	487	1,32	602	1,34
437800 AUTRES CAISSES	192	0,52	120	0,27
Produits constatés d'avance				
<b>DETTES</b>	<b>4 063</b>	<b>11,02</b>	<b>4 889</b>	<b>10,86</b>
<b>TOTAL GÉNÉRAL PASSIF</b>	<b>36 856</b>	<b>100,00</b>	<b>45 008</b>	<b>100,00</b>

## Cotisations 2020

### Proposition du CA pour 2020 :

> maintien des montants 2019

> exonération de la cotisation individuelle pour les membres du CA cotisant déjà pour une activité touristique (hébergeurs, artisans, restaurateurs, ...)

> exonération de cotisation pour les mairies et structures émanant de la collectivité (ex. : CIP La Villa)

CATÉGORIE	COTISATION ANNUELLE *	<p><b>Cette cotisation de base</b> permet :</p> <ul style="list-style-type: none"> <li>&gt; d'être mentionné de façon simple (activité et adresse) dans les brochures éditées par l'Office de Tourisme, le site internet,</li> <li>&gt; de déposer des brochures à l'Office de Tourisme</li> <li>&gt; un dépôt-vente à la boutique de l'Office de Tourisme</li> </ul> <p>Afin de répondre au mieux à <b>vos préoccupations</b>, l'Office de Tourisme vous propose depuis 2014, de bénéficier d'un <b>pack services adapté à vos besoins</b>, vous permettant ainsi de bénéficier de <b>services, de conseils et d'avantages</b>.</p> <p><b>Pour bénéficier du pack services, la cotisation de base est obligatoire (le pack services doit être <u>souscrit en même temps</u>)</b></p>
<b>Hébergement</b>		
> chambre d'hôtes	<b>25 €</b>	
> gîte, meublé	<b>30 €</b>	
> camping, port de plaisance	<b>55 €</b>	
> hébergement de groupe	<b>60 €</b>	
> hôtel-restaurant	<b>60 €</b>	
<b>Restauration</b>		
> restaurant	<b>55 €</b>	
> café	<b>40 €</b>	
<b>Commerçant, artisan, tourisme industriel, ferme, centre équestre</b>	<b>35 €</b>	
<b>Site touristique, entreprise touristique</b>	<b>55 €</b>	
<b>Association</b>	<b>22 €</b>	
<b>Auteur</b>	<b>15 €</b>	
<b>Individuel**</b>	<b>6 €**</b>	

\* tarif par propriétaire et par activité

\*\* membre du CA, particulier

70

	Cotisation de base	Pack OPTIMUM
Possibilité de dépôt-vente de vos produits		
Diffusion web et papier de vos coordonnées		
Diffusion web et papier d'une à trois photos	 1 photo	 3 photos
Descriptif détaillé de votre établissement et en trois langues (français, allemand, anglais) dans les brochures	 Coordonnées uniquement	
Nous venons chez vous, prendre des photos de votre établissement	 60€	 Gratuit
Affichage en tête de liste sur le site Internet		
Envoi Newsletter pro		
Accès gratuit à la photothèque (plus de 1000 photos à utiliser pour vos éditions)		
Accompagnement personnalisé de 3h (création de site Internet, sensibilisation aux réseaux sociaux, etc.)	 60 €	 Gratuit
Réduction -20% sur les accompagnements personnalisés supplémentaires		
Location de vitrine	 Trimestre : 30 €	 - 15 %

## Budget prévisionnel 2020

<b>GROUPE I : Dépenses afférentes à l'exploitation courante</b>		Prévisionnel 2020
<b>ACHATS</b>		
601	Achats stockés de matières premières et de fournitures	
602	Achats stockés - autres approvisionnements	
603	Variation des stocks	
606	Achats non stockés de matières et fournitures	1460
607	Achats de marchandises	14000
<b>SERVICES EXTÉRIEURS</b>		
6118	Sous traitance : autres prestations de services	
613	Locations mobilières	285
614	Charges locatives	2015
615	Frais hébergement Internet	1855
	Maintenance	1078
616	Primes d'assurances	1200
618	Frais de colloque, séminaires	758
<b>AUTRES SERVICES EXTÉRIEURS</b>		
622	Rémunérations d'intermédiaires et honoraires	4280
623	Promotion, communication	8500
625	Déplacements, missions et réceptions	1180
626	Frais postaux et frais de télécommunications	3050
627	Frais bancaires	190
6281	Cotisations	2200
	<b>TOTAL GROUPE I</b>	<b>42051</b>
<b>GROUPE II : Dépenses afférentes au personnel</b>		Prévisionnel 2020
631	Impôts, taxes	500
633	Formation (cotisations OPCA)	850
6411	Rémunération du personnel	49600
6414	Tickets restaurants	1200
645	Charges de sécurité sociale et de prévoyance (45%)	11041
<b>AUTRES CHARGES DE GESTION COURANTE</b>		
658	Charges diverses de gestion courante	
<b>DOTATIONS AUX AMORTISSEMENTS</b>		
6811	Dotations aux amortissements	1008
	<b>TOTAL GROUPE II</b>	<b>64199</b>
	<b>TOTAL GÉNÉRAL (GROUPE I + GROUPE II)</b>	<b>106250</b>
	<b>Valorisation de biens et de prestations</b>	<b>54960</b>
	<b>TOTAL GENERAL GROUPE I + II + Contributions</b>	<b>161210</b>

<b>Produits</b>	Prévisionnel 2020
Vente de produits	20000
Location vitrines	350
Cotisations	2000
Vente de visites, accompagnements	1900
Produits financiers	
Subvention CCAB	89000
<b>TOTAL GROUPE I</b>	<b>106250</b>
<b>Valorisation de biens et de prestations</b>	<b>54960</b>
<b>TOTAL GENERAL GROUPE I + Contributions</b>	<b>161210</b>